

Communiqué de presse

Paris, le 18 juin 2009

15^e Classement hôtelier mondial des groupes hôteliers et de leurs enseignes

Malgré la crise, la croissance continue, mais la restructuration est en marche

- Pour la 15^e année consécutive MKG Hospitality présente le Classement mondial des 130 premiers groupes hôteliers et celui des 200 premières enseignes au 1^{er} janvier 2009. Malgré la morosité ambiante, la croissance du parc hôtelier mondial reste d'actualité, soutenue par un "pipeline" alimenté en période d'euphorie. Les pays émergents comme les pays plus matures offrent des perspectives de développement toujours nombreuses, même si le futur rythme de croissance sera adapté à la nouvelle donne économique.
- Dans le peloton de tête des groupes hôteliers, le classement n'est pas bouleversé, IHG conservant la tête de loin devant Wyndham, deux champions de la franchise. La lutte est plus serrée pour la 3^e et 4^e place, Hilton Hotels arrivant au coude à coude avec Marriott International qui conserve l'avantage. 5^e, le groupe Accor est en passe de retrouver ses 4000 hôtels dans le monde. Seuls changements notables, la montée en puissance de deux groupes chinois, Jing Jiang qui gagne deux places, et Home Inns qui en gagne neuf.
- La puissance du modèle de la franchise se retrouve au niveau de la croissance des enseignes hôtelières. Si la prime est toujours forte pour les leaders, qui conservent peu ou prou leurs positions, certaines marques font un bond en avant à l'instar d'Hilton Garden Inn (+23%), Holiday Inn (+11%) ou Ibis (+9,5 %).
- Pour autant, il ne faut pas se cacher que l'année 2009 marque un coup d'arrêt pour certains projets, qui vont prendre du retard, et une révision à la baisse sur les programmes d'investissements neufs, faute de financement disponible. Les groupes revoient leurs objectifs de développement avec plus de prudence.
- Une nouvelle redistribution des cartes est en marche face aux difficultés de certains groupes hôteliers ou de fonds d'investissements qui vont devoir céder leurs actifs pour retrouver de la liquidité. On peut s'attendre avant la fin de l'année 2009 à une vague plus ou moins ample de restructuration de l'industrie hôtelière au niveau mondial.

**Pour de plus amples renseignements,
merci de contacter Georges Panayotis au + 33 (0)1 56 56 87 90
g.panayotis@mkg-group.com**

CLASSEMENT MONDIAL DES 130 PREMIERS GROUPES HÔTELIERS

CLASSEMENT DES CHAÎNES				HÔTELS / HOTELS		CHAMBRES / ROOMS		EVOLUTION / CHANGE	
09 / 08	GROUPES			2009	2008	2009	2008	CHAMBRES / ROOMS	
1	1	IHG	GB	4 186	3 949	619 851	585 094	34 757	5,9%
2	2	WYNDHAM HOTEL GROUP	USA	7 043	6 544	592 880	550 576	42 304	7,7%
3	3	MARRIOTT INTERNATIONAL	USA	3 088	2 921	545 705	521 201	24 504	4,7%
4	4	HILTON HOTELS	USA	3 259	2 967	544 361	498 174	46 187	9,3%
5	5	ACCOR	FRA	3 982	3 871	478 975	461 698	17 277	3,7%
6	6	CHOICE	USA	5 827	5 570	472 526	452 027	20 499	4,5%
7	7	BEST WESTERN	USA	4 032	4 035	305 387	308 636	-3 249	-1,1%
8	8	STARWOOD HOTELS AND RESORTS	USA	942	896	284 800	274 535	10 265	3,7%
9	9	CARLSON HOSPITALITY WORLDWIDE	USA	1 013	971	151 487	148 551	2 936	2,0%
10	10	GLOBAL HYATT	USA	373	720	114 343	138 375	-24 032	-17,4%
11	11	TUI	GER	288	288	80 501	80 021	480	0,6%
12	14	JIN JIANG	CHI	465	380	80 164	68 797	11 367	16,5%
13	13	LA QUINTA	USA	708	633	74 415	69 089	5 326	7,7%
14	12	SOL MELIA	SPA	282	291	71 249	72 258	-1 009	-1,4%
15	16	VANTAGE HOSPITALITY GROUP	USA	848	798	60 623	55 167	5 456	9,9%
16	15	GROUPE DU LOUVRE	FRA	864	853	60 106	60 712	-606	-1,0%
17	26	HOME INNS	CHI	471	266	55 631	32 726	22 905	70,0%
18	17	NH HOTELES	SPA	341	341	50 990	49 677	1 313	2,6%
19	18	MGM MIRAGE	USA	21	19	48 268	44 972	3 296	7,3%
20	19	TOYOKO INN	JAP	208	205	40 010	39 433	577	1,5%
21	22	WHITBREAD	GB	573	505	39 003	34 424	4 579	13,3%
22	20	HARRA'S ENTERTAINMENT	USA	31	31	38 550	37 510	1 040	2,8%
23	21	RED ROOF	USA	345	325	36 159	35 254	905	2,6%
24	30	MERRYLIN HOTEL MANAGEMENT	CHI	176	130	35 704	25 000	10 704	42,8%
25	23	BARCELO HOTELS	SPA	129	125	35 071	33 841	1 230	3,6%
26	24	FAIRMONT RAFFLES	CAN	89	84	34 712	33 282	1 430	4,3%
27	27	WALT DISNEY ATTRACTIONS	USA	25	26	31 421	32 645	-1 224	-3,7%
28	28	IBEROSTAR SA	SPA	94	93	30 924	29 868	1 056	3,5%
29	25	GOLDEN TULIP TOP HOSPITALITY GROUP	NL	239	274	28 522	33 269	-4 747	-14,3%
30	29	SHANGRI-LA HOTELS AND RESORTS	H-K	58	55	27 997	26 544	1 453	5,5%
31	32	PRINCE HOTELS	JAP	56	48	27 105	23 600	3 505	14,9%
32	34	TRAVELODGE	GB	376	331	25 300	22 375	2 925	13,1%
33	33	SCANDIC HOTELS AB	SUE	135	129	24 273	23 183	1 090	4,7%
34	31	MILLENNIUM & COPTHORNE HOTELS PLC	GB	88	92	22 288	23 781	-1 493	-6,3%
35	36	LTI INTERNATIONAL	GER	74	67	21 746	20 315	1 431	7,0%
36	35	JAL	JAP	59	64	18 833	20 715	-1 882	-9,1%
37	38	GRUPO POSADAS	MEX	106	99	18 714	17 839	875	4,9%
38	39	STELLA GROUP	AUS	219	211	18 057	17 113	944	5,5%
39	37	FOUR SEASONS HOTELS & RESORTS	CAN	78	80	17 862	18 561	-699	-3,8%
40	40	DRURY INNS INC.	USA	111	116	15 923	16 176	-253	-1,6%
41	46	MOVENPICK HOTELS & RESORTS AG	SUI	67	62	15 066	13 923	1 143	8,2%
42	55	APA HOTELS LTD	JAP	63	50	14 950	11 428	3 522	30,8%
43	49	KEMPINSKI	GER	55	56	14 732	12 921	1 811	14,0%
44	47	OMNI HOTELS	USA	45	38	14 500	13 892	608	4,4%
45	43	MARITIM HOTELGESELLSCHAFT	GER	49	49	14 485	14 314	171	1,2%
46	45	GROUPE B&B HOTELS	FRA	195	193	14 461	14 037	424	3,0%
47	42	HOSPITALITY INTERNATIONAL	USA	301	301	14 423	14 423	0	0,0%
48	44	STEIGENBERGER	GER	83	82	14 339	14 283	56	0,4%
49	41	TOKYU GROUP	JAP	52	57	13 724	14 445	-721	-5,0%
50	51	AMERICA'S BEST FRANCHISING	USA	198	188	13 504	12 314	1 190	9,7%
51	48	AGRUPACION HOTELERA DONGA SA	SPA	45	44	13 015	13 288	-273	-2,1%
52	54	GRUPO HUSA	SPA	169	150	12 913	11 782	1 131	9,6%
53	52	DELTA HOTELS	CAN	43	42	12 505	12 029	476	4,0%
54	53	AMERICINN HOTELS & SUITES	USA	216	216	11 975	11 975	0	0,0%
55	59	THE INDIAN HOTELS COMPANY	IND	99	89	11 878	10 590	1 288	12,2%
56	57	SUNROUTE HOTELS INTERNATIONAL	JAP	77	77	11 770	10 991	779	7,1%
57	50	H10	SPA	38	43	10 711	12 386	-1 675	-13,5%
58	60	SOLARE HOTELS & RESORTS	CHI	59	59	10 412	10 412	0	0,0%
59	61	RICA HOTELS	NOR	75	80	9 997	10 274	-277	-2,7%
60	62	THOMAS COOK	GB	57	60	9 769	10 252	-483	-4,7%
61	56	OCCIDENTAL HOTELES	SPA	29	36	9 691	11 412	-1 721	-15,1%
62	65	DYNAMIQUE HOTELS MANAGEMENT	FRA	174	184	9 443	9 195	248	2,7%
63	58	OUTRIGGER ENTERPRISES, INC.	USA	37	39	9 408	10 841	-1 433	-13,2%
64	66	AC HOTELES	SPA	91	88	9 204	8 791	413	4,7%
65	81	SOKOS HOTELS OY	FIN	46	40	8 911	7 191	1 720	23,9%
66	76	THON HOTELS	NOR	60	54	8 691	7 921	770	9,7%

Source : base de données MKG Hospitality - Mai 2009

Source MKG Hospitality

2/10 - 18/06/09

[http:// www.mkg-hospitality.com](http://www.mkg-hospitality.com) - www.hotelcompset.com

CLASSEMENT MONDIAL DES 130 PREMIERS GROUPES HÔTELIERS

CLASSEMENT DES CHÂÎNES				HÔTELS / HOTELS		CHAMBRES / ROOMS		EVOLUTION / CHANGE	
09 / 08	GROUPES			2009	2008	2009	2008	CHAMBRES / ROOMS	
67	63	RED LION HOTELS CORPORATION	USA	46	53	8 600	9 388	-788	-8,4%
68	74	VAN DER VALK	NL	68	67	8 418	8 070	348	4,3%
69	70	PRINCESS HOTELS & RESORTS	SPA	19	19	8 382	8 382	0	0,0%
70	68	CATALONIA	SPA	52	51	8 321	8 615	-294	-3,4%
71	71	HANKYU-HANSHIN-DAIICHI HOTEL GROUP	JAP	45	45	8 300	8 300	0	0,0%
72	77	LONGHOUSE HOSPITALITY	USA	121	121	7 908	7 908	0	0,0%
73	67	PESTANA HOTELS & RESORT	POR	87	85	7 820	8 724	-904	-10,4%
74	72	FUJITA KANKO	JAP	26	28	7 690	8 279	-589	-7,1%
75	80	HESPERIA	SPA	50	48	7 567	7 217	350	4,8%
76	82	HOTEL OKURA CO., LTD	JAP	24	23	7 517	7 185	332	4,6%
77	75	LOEWS HOTELS	USA	14	18	7 495	8 043	-548	-6,8%
78	84	DE VÈRE GROUP	GB	59	55	7 449	6 967	482	6,9%
79	86	SHOLOGGE FRANCHISE SYSTEM	USA	88	81	7 291	6 696	595	8,9%
80	83	DANUBIUS HOTELS GROUP	HUN	42	43	7 128	7 135	-7	-0,1%
81	85	HOTETUR	GB	24	24	6 931	6 894	37	0,5%
82	73	IHG ANA HOTELS INTERNATIONAL*	JAP	27	29	6 905	8 130	-1 225	-15,1%
83	88	MANDARIN ORIENTAL HOTEL GROUP	H-K	22	20	6 688	6 545	143	2,2%
84	79	NEW OTANI HOTEL GROUP	JAP	23	25	6 645	7 238	-593	-8,2%
85	87	DORINT HOTELS & RESORTS	GER	36	36	6 453	6 586	-133	-2,0%
86	69	THISTLE HOTELS PLC.	GB	35	40	6 440	8 437	-1 997	-23,7%
87	96	RYDGES HOTEL GROUP	AUS	37	34	6 406	5 698	708	12,4%
88	89	FIRST HOTELS	SWE	46	47	6 398	6 420	-22	-0,3%
89	90	PLAYA SENATOR	SPA	26	26	6 370	6 302	68	1,1%
90	91	RESORTQUEST HAWAII	USA	26	26	6 261	6 261	0	0,0%
91	107	ATA HOTELS	ITA	23	20	6 204	4 797	1 407	29,3%
92	99	ROTANA	EAU	26	24	6 193	5 521	672	12,2%
93	64	UOL GROUP LIMITED	SIN	20	27	6 071	9 361	-3 290	-35,1%
94	98	JURYS INNS	IRL	24	23	5 874	5 608	266	4,7%
95	94	HOTELES ISLAZUL	CUBA	66	66	5 805	5 714	91	1,6%
96	93	PALACE RESORTS	MEX	10	10	5 800	5 800	0	0,0%
97	95	PARADORES DE TURISMO	SPA	93	93	5 703	5 703	0	0,0%
98	97	BLUE TREE HOTELS	BRA	25	25	5 645	5 645	0	0,0%
99	100	REAL TURISMO	MEX	27	26	5 525	5 425	100	1,8%
100	105	WARWICK HOTELS	USA	41	40	5 510	4 898	612	12,5%
101	168	AMRESORTS	USA	14	6	5 506	2 367	3 139	132,6%
102	78	CUBANACAN	CUBA	41	45	5 304	7 349	-2 045	-27,8%
103	102	BUDGET HOST INTERNATIONAL	USA	146	145	5 276	5 135	141	2,7%
104	101	DISNEYLAND RESORT PARIS	USA	6	6	5 183	5 183	0	0,0%
105	109	DUSIT THANI	THA	20	17	5 142	4 713	429	9,1%
106	114	COAST HOTELS & RESORTS	CAN	38	37	5 082	4 637	445	9,6%
107	103	DOLCE INTERNATIONAL	USA	23	23	5 072	5 072	0	0,0%
108	92	SONESTA INTERNATIONAL HOTELS CORP.	USA	20	25	5 007	5 818	-811	-13,9%
109	110	AUSTRIA TREND	AUT	31	29	4 955	4 709	246	5,2%
110	121	REGAL HOTELS INTERNATIONAL	H-K	9	7	4 953	4 305	648	15,1%
111	104	SILKEN HOTELES	SPA	33	33	4 899	4 899	0	0,0%
112	149	DEDEMAN HOTELS & RESORTS	TUR	23	17	4 869	3 016	1 853	61,4%
113	122	VALAMAR HOTELS AND RESORT	CRO	22	20	4 856	4 235	621	14,7%
114	118	SANDMAN HOTELS INNS	CAN	35	33	4 792	4 341	451	10,4%
116	108	SIRENIS HOTELS	SPA	13	13	4 773	4 777	-4	-0,1%
115	117	CITY LODGE HOTELS LIMITED	STH AF	42	40	4 773	4 396	377	8,6%
117	112	RESTEL HOTEL GROUP	FIN	34	34	4 727	4 701	26	0,6%
118	119	MACDONALDHOTELS	GB	46	46	4 536	4 323	213	4,9%
119	127	VIENNA INTERNATIONAL	AUT	26	23	4 488	4 023	465	11,6%
120	106	SHILO INNS	USA	39	44	4 463	4 898	-435	-8,9%
121	120	OBEROI	IND	27	29	4 256	4 311	-55	-1,3%
122	123	HIPOTEL	SPA	24	24	4 167	4 179	-12	-0,3%
123	124	GLORIA INTERNATIONAL HOTELS	CHI	15	15	4 145	4 145	0	0,0%
124	126	GRAND HOTELS INTERNATIONAL	AUS	22	22	4 034	4 034	0	0,0%
125	136	FOLIO HOTELS	GB	55	49	3 909	3 526	383	10,9%
126	151	SWISS BELHOTEL INTERNATIONAL	H-K	28	19	3 854	2 905	949	32,7%
127	125	GRAN CARIBE	CUBA	19	20	3 834	4 130	-296	-7,2%
128	143	SANDALS RESORTS	JAM	16	12	3 746	3 231	515	15,9%
129	135	STARHOTELS SPA	ITA	22	21	3 710	3 556	154	4,3%
130	113	LOUIS HOTELS	GRE	14	19	3 680	4 646	-966	-20,8%

..... 3 : base de données MKG Hospitality - Mai 2009

Source MKG Hospitality

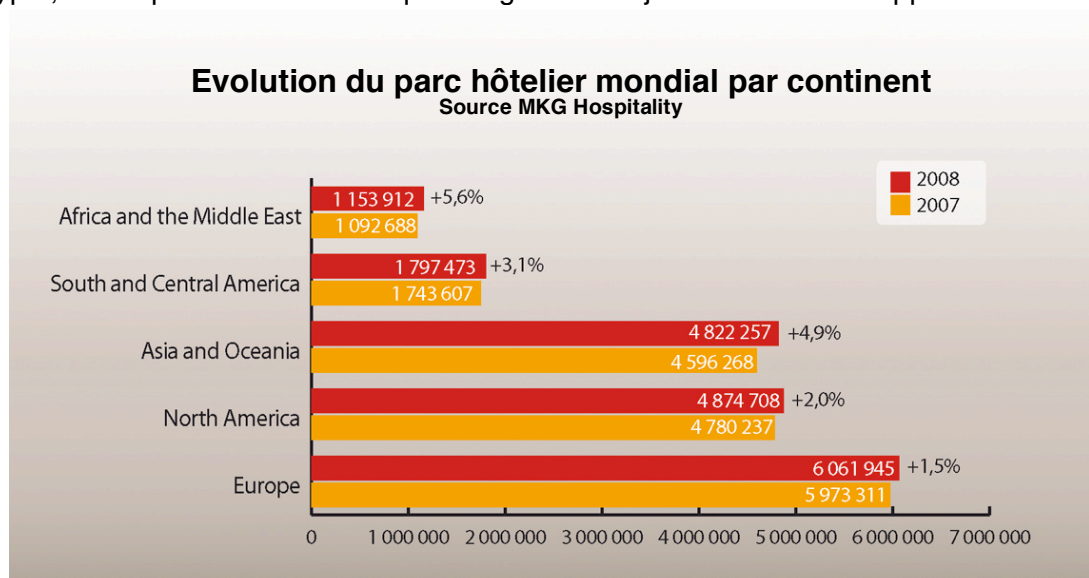
Malgré la crise, la croissance hôtelière continue

La crise économique n'a pas asséché les pipelines des leaders hôteliers mondiaux. Malgré un parc de plus de 4 millions de chambres, les Etats-Unis restent un marché très attractif avec un fort taux de renouvellement. Les chaînes intégrées y rénovent leurs parcs à coup de concepts rajeunis et de nouvelles constructions. La franchise, omniprésente aux Etats-Unis, y assure un taux de pénétration des marques hôtelières de l'ordre de 70%. Ce modèle de développement devient plus attractif en Europe avec la crise. A côté des contrats de management, largement répandus, les groupes hôteliers s'attendent à recueillir dans leur giron des hôtels qui souhaitent s'appuyer sur de gros réseaux de commercialisation.

L'Europe, qui regroupe près de la moitié des pays du Top 15 hôtelier mondial, n'a pas fini sa croissance. Une large partie du développement des chaînes s'est concentrée sur ces pays clés. L'Italie se développe à rythme régulier. Les groupes hôteliers continuent à étendre leurs marques économiques au Royaume-Uni, en Allemagne et en Espagne. En France, l'offre s'est légèrement comprimée en raison du déclin de la petite hôtellerie économique. Et l'Europe centrale et de l'Est représente depuis le début des années 2000 un terrain de jeu séduisant.

Le rôle économique des BRIC commence à se traduire par des parcs de plus en plus étoffés. Nul besoin de revenir sur la fantastique croissance de l'offre chinoise. En avance sur tout le monde, l'Empire du Milieu abrite désormais le deuxième parc mondial. La Russie et le Brésil enregistrent un grand nombre d'ouvertures annuelles, que ce soit sur le segment haut de gamme mais aussi vers des formules plus économiques. Ces pays recèlent l'opportunité de créer de vastes réseaux nationaux. A la traîne, l'Inde – avec un parc de quelque 75 000 chambres, soit moins que la Croatie pour un territoire 60 fois plus grand - cherche activement à rattraper son retard sur son voisin.

D'autres outsiders sont regardés à la loupe par les observateurs hôteliers. L'Arabie Saoudite a vu son parc doubler en quelques années pour atteindre les 200 000 chambres. Les hôtels voient le jour dans les grandes métropoles de Malaisie, du Vietnam, du Chili ou du Pérou. Ces pays pourraient à l'avenir suivre l'exemple de nations déjà très touristiques comme le Mexique, l'Egypte, la Turquie ou l'Indonésie qui enregistrent toujours un fort développement.



La compétition est toujours très forte en haut de classement

L'offre des 10 premiers groupes mondiaux s'est étoffée de plus de 4%. Le premier d'entre eux, IHG, a franchi la barre des 600 000 chambres et un parc est désormais supérieur à celui du Royaume-Uni tout entier. Le groupe britannique est toujours totalement concentré sur les contrats de management et la franchise avec un pipeline qui s'élève à près de 250 000 chambres pour les années à venir, dont 25 000 nouvelles chambres signées pour le seul dernier trimestre 2008, pourtant peu propice aux folles envolées.

Wyndham Hotel Group cantonné à la deuxième place avait mis tous les atouts de son côté pour rattraper son retard en dépensant \$131 millions pour acquérir deux enseignes de US Franchise : Microtel Inns & Suites et Hawthorn Suites.

A la troisième place Marriott International a conservé de peu son avance avec un rythme de développement au-dessus de la moyenne (+4,7%). Le groupe dispose également d'un pipeline de 800 hôtels pour 125 000 chambres, avec deux marques phares Marriott et Courtyard.

Propriété de Blackstone le groupe Hilton Hotels s'est rapproché très près de la 3^e place avec un modèle de développement axé sur la franchise aux Etats-Unis. Mais Hilton Hotels profite également de l'ouverture de ses marques à l'international : Doubletree, Homewood Suites et surtout Hilton Garden Inn et Hampton Inn qui sont parties à la conquête du monde.

Derrière ce quatuor anglo-saxon, Accor s'active. L'ouverture du 800^e Ibis à Shanghai, démontre la capacité du groupe à assumer son rôle de leader mondial de l'hôtellerie économique, une ambition soutenue par ses autres enseignes dynamiques : Etap Hotel et Motel 6 aux USA.

En effet, quel que soit le continent, ce sont les groupes spécialisés dans l'hôtellerie économique qui affichent les plus fortes progressions. Les Britanniques Travelodge et Premier Inn ont ajouté une cinquantaine d'hôtels à leurs parcs. Aux Etats-Unis, Vantage Hospitality enregistre comme chaque année une croissance impressionnante de l'offre de ses Best Value Inns.

Les groupes chinois continuent année après année de grimper dans notre classement avec des progressions toujours plus impressionnantes. Home Inns a vu son parc multiplié par deux en une petite année grâce à une croissance organique et le rachat de l'enseigne Top Star. Le groupe Jin Jiang poursuit une stratégie multi-segments, mais c'est sur le secteur économique que la progression est la plus forte. Le groupe multiplie les ouvertures avec le lancement d'une nouvelle enseigne Bestay, 30% moins cher que les Jin Jiang Inns.

Chronique d'une restructuration annoncée

Cette vision dynamique du développement enregistré en 2008 ne doit pas masquer la réalité du coup d'arrêt sur de nombreux projets en 2009. La plupart des groupes hôteliers, concentrés sur l'adaptation de leurs structures à ce nouvel environnement, ont revu à la baisse leurs objectifs de développement. Le manque de financement disponible limite la capacité des investisseurs à lancer ou poursuivre de nouveaux programmes de constructions neuves.

Par ailleurs, la faiblesse actuelle de plusieurs groupes hôteliers, ou des fonds d'investissements propriétaires, devrait conduire à des opérations de restructuration au sein même de l'industrie hôtelière mondiale. Le besoin de liquidités ou l'obligation de faire face à de grosses échéances de remboursement va conduire rapidement des propriétaires en difficulté à trouver des repreneurs ou des partenaires. Les fonds souverains et groupes hôteliers disposant de réserves financières sont très attentifs aux opportunités qui vont donc se présenter.

CLASSEMENT MONDIAL DES 200 PREMIÈRES CHÂÎNES HÔTELIÈRES

CLASSEMENT DES CHÂÎNES 2009 (08) CHAINES				HÔTELS / HOTELS 2009 2008		CHAMBRES / ROOMS 2009 2008		EVOLUTION / CHANGE CHAMBRES / ROOMS	
			GROUPES						
1	1	BEST WESTERN	BEST WESTERN	4 032	4035	305 387	308 636	-3 249	-1,1%
2	2	HOLIDAY INN	IHG	1 353	1381	249 691	256 699	-7 008	-2,7%
3	3	COMFORT INNS & COMFORT SUITES	CHOICE HOTELS INTERNATIONAL	2 550	2467	196 689	188 596	8 093	4,3%
4	4	MARRIOTT HOTELS	MARRIOTT INTERNATIONAL	531	520	193 230	188 544	4 686	2,5%
5	5	HILTON	HILTON HOTELS	521	511	185 909	176 523	9 386	5,3%
6	6	EXPRESS BY HOLIDAY INN	IHG	1 932	1808	173 794	156 531	17 263	11,0%
7	8	HAMPTON INN	HILTON HOTELS	1 619	1490	159 720	147 326	12 394	8,4%
8	7	DAYS INN OF AMERICA, INC.	WYNDHAM HOTEL GROUP	1 880	1883	152 971	153 333	-362	-0,2%
9	9	SHERATON HOTELS & RESORTS	STARWOOD HOTELS AND RESORTS	409	399	143 278	138 878	4 400	3,2%
10	10	SUPER 8 MOTELS	WYNDHAM HOTEL GROUP	2 110	2081	130 920	128 587	2 333	1,8%
11	11	QUALITY INNS	CHOICE HOTELS INTERNATIONAL	1 281	1210	123 042	118 386	4 656	3,9%
12	12	COURTYARD	MARRIOTT INTERNATIONAL	808	767	117 258	110 780	6 478	5,8%
13	13	RAMADA WORLDWIDE	WYNDHAM HOTEL GROUP	897	874	114 986	106 978	8 008	7,5%
14	14	MOTEL 6	ACCOR	1 003	956	101 935	98 038	3 897	4,0%
15	18	IBIS	ACCOR	814	769	94 742	86 486	8 256	9,5%
16	16	HYATT HOTELS	GLOBAL HYATT	214	213	94 096	92 755	1 341	1,4%
17	19	CROWNE PLAZA	IHG	342	299	93 382	83 170	10 212	12,3%
18	17	RADISSON HOTELS WORLDWIDE	CARLSON HOSPITALITY WORLDWIDE	406	397	89 617	87 410	2 207	2,5%
19	15	MERCURE	ACCOR	690	756	85 969	93 827	-7 858	-8,4%
20	22	JIN JIANG	JIN JIANG	465	380	80 164	68 797	11 367	16,5%
21	21	LA QUINTA INNS	LA QUINTA	708	633	74 415	69 089	5 326	7,7%
22	20	NOVOTEL	ACCOR	393	387	71 456	69 234	2 222	3,2%
23	23	RESIDENCE INN	MARRIOTT INTERNATIONAL	573	546	68 917	65 416	3 501	5,4%
24	24	WESTIN HOTELS & RESORTS	STARWOOD HOTELS AND RESORTS	162	153	64 426	61 928	2 498	4,0%
25	30	HILTON GARDEN INNS	HILTON HOTELS	429	349	58 909	47 838	11 071	23,1%
26	45	HOME INNS	HOME INNS	471	266	55 631	32 726	22 905	70,0%
27	26	INTER-CONTINENTAL	IHG	159	149	54 736	50 762	3 974	7,8%
28	28	AMERICA BEST VALUE INN	VANTAGE HOSPITALITY GROUP	815	770	53 123	48 538	4 585	9,4%
29	25	ECONO LODGE	CHOICE HOTELS INTERNATIONAL	861	870	53 106	52 693	413	0,8%
30	31	DOUBLETREE HOTELS	HILTON HOTELS	207	183	52 763	47 004	5 759	12,3%
31	29	FAIRFIELD INN AND SUITES	MARRIOTT INTERNATIONAL	569	537	50 787	47 877	2 910	6,1%
32	27	RENAISSANCE HOTELS	MARRIOTT INTERNATIONAL	141	141	49 389	48 934	455	0,9%
33	34	MGM MIRAGE	MGM MIRAGE	21	19	48 268	44 972	3 296	7,3%
34	33	EMBASSY SUITES	HILTON HOTELS	198	188	48 022	45 751	2 271	5,0%
35	32	HOWARD JOHNSON	WYNDHAM HOTEL GROUP	482	471	47 177	45 781	1 396	3,0%
36	35	NH HOTELES	NH HOTELES	302	296	43 946	42 245	1 701	4,0%
37	36	TOYOKO INN	TOYOKO INN	208	205	40 010	39 433	577	1,5%
38	44	PREMIER TRAVEL INN	WHITBREAD	573	505	39 003	34 424	4 579	13,3%
39	40	HARRAH'S	HARRAH'S ENTERTAINMENT	31	31	38 550	37 510	1 040	2,8%
40	39	RIU HOTELES	TUI	101	101	38 013	37 571	442	1,2%
41	38	CLARION	CHOICE HOTELS INTERNATIONAL	275	282	37 862	37 867	-5	0,0%
42	42	COUNTRY INNS	CARLSON HOSPITALITY WORLDWIDE	469	435	37 456	36 816	640	1,7%
43	43	RED ROOF	RED ROOF	345	325	36 159	35 254	905	2,6%
44	41	TRAVELODGE	WYNDHAM HOTEL GROUP	479	494	36 154	36 876	-722	-2,0%
45	48	BARCELO HOTELS	BARCELO HOTELS	129	105	35 071	31 074	3 997	12,9%
46	37	SOFITEL HOTELS & RESORTS	ACCOR	149	172	34 521	38 195	-3 674	-9,6%
47	49	ETAP HOTEL	ACCOR	388	369	32 508	30 719	1 789	5,8%
48	55	MOTEL 168	MERRYLIN HOTEL MANAGEMENT	163	130	31 906	25 000	6 906	27,6%
49	46	WALT DISNEY ATTRACTIONS	WALT DISNEY ATTRACTIONS	25	26	31 421	32 645	-1 224	-3,7%
50	50	IBEROSTAR HOTELS & RESORTS	IBEROSTAR SA	94	93	30 924	29 868	1 056	3,5%
51	52	HOTELF1 / FORMULE1	ACCOR	365	371	29 597	29 286	311	1,1%

Source : base de données MKG Hospitality - Mai 2009

Source MKG Hospitality

6/10 - 18/06/09

[http:// www.mkg-hospitality.com](http://www.mkg-hospitality.com) - www.hotelcompset.com

CLASSEMENT DES CHAÎNES 2009 (08) CHAINES			GROUPES	HÔTELS / HOTELS 2009 2008		CHAMBRES / ROOMS 2009 2008		EVOLUTION / CHANGE CHAMBRES / ROOMS	
52	53	SLEEP INN	CHOICE HOTELS INTERNATIONAL	381	370	28 647	28 176	471	1,7%
53	57	HOMEWOOD SUITES	HILTON HOTELS	258	219	28 491	24 119	4 372	18,1%
54	54	SHANGRI-LA HOTELS AND RESORTS	SHANGRI-LA HOTELS AND RESORTS	58	55	27 997	26 544	1 453	5,5%
55	51	MELIA	SOL MELIA	100	106	27 912	29 697	-1 785	-6,0%
56	47	LE MERIDIEN	STARWOOD HOTELS AND RESORTS	107	116	27 686	31 170	-3 484	-11,2%
57	59	PRINCE	PRINCE HOTELS	56	48	27 105	23 600	3 505	14,9%
58	62	TRAVELODGE	TRAVELODGE	376	331	25 300	22 375	2 925	13,1%
59	61	SCANDIC HOTELS AB	SCANDIC HOTELS AB	135	129	24 273	23 183	1 090	4,7%
60	68	SPRINGHILL SUITES	MARRIOTT INTERNATIONAL	208	177	24 151	20 569	3 582	17,4%
61	58	FAIRMONT HOTELS& RESORTS	FAIRMONT RAFFLES	56	53	23 957	23 882	75	0,3%
62	64	FOUR POINTS	STARWOOD HOTELS AND RESORTS	134	128	23 498	21 958	1 540	7,0%
63	65	SOL	SOL MELIA	67	65	23 071	21 861	1 210	5,5%
64	56	CAMPANILE	LOUVRE HÔTELS	386	382	22 772	24 220	-1 448	-6,0%
65	69	MICROTEL INNS	WYNDHAM HOTEL GROUP	308	284	22 106	19 977	2 129	10,7%
66	66	RITZ CARLTON	MARRIOTT INTERNATIONAL	70	68	21 833	21 218	615	2,9%
67	67	WYNDHAM HOTELS & RESORTS	WYNDHAM HOTEL GROUP	82	79	21 724	20 953	771	3,7%
68	60	GOLDEN TULIP	GOLDEN TULIP	166	179	21 100	23 553	-2 453	-10,4%
69	63	MILLENNIUM & COPTHORNE	MILLENNIUM & COPTHORNE	74	77	20 913	22 359	-1 446	-6,5%
70	73	CANDLEWOOD	IHG	204	158	20 641	16 825	3 816	22,7%
71	74	RODEWAY INN	CHOICE HOTELS INTERNATIONAL	351	282	20 554	16 800	3 754	22,3%
72	70	KNIGHTS FRANCHISE	WYNDHAM HOTEL GROUP	301	268	19 542	18 733	809	4,3%
73	75	BAYMONT INN	WYNDHAM HOTEL GROUP	227	193	19 090	16 592	2 498	15,1%
74	71	FOUR SEASONS	FOUR SEASONS HOTELS & RESORTS	78	80	17 862	18 561	-699	-3,8%
75	88	STAYBRIDGE SUITES	IHG	152	122	16 644	13 466	3 178	23,6%
76	78	PARK INN	CARLSON HOSPITALITY WORLDWIDE	95	91	16 346	15 200	1 146	7,5%
77	83	TOWNEPLACE SUITE	MARRIOTT INTERNATIONAL	163	141	16 328	14 122	2 206	15,6%
78	72	NIKKO HOTELS	JAL	46	50	16 307	18 059	-1 752	-9,7%
79	77	PREMIÈRE CLASSE	LOUVRE HÔTELS	224	219	16 057	15 614	443	2,8%
80	76	DRURY INNS INC.	DRURY INNS INC.	111	116	15 923	16 176	-253	-1,6%
81	82	HYATT PLACE	GLOBAL HYATT	128	113	15 919	14 230	1 689	11,9%
82	86	MOVENPICK	MOVENPICK HOTELS & RESORTS AG	67	62	15 066	13 923	1 143	8,2%
83	85	WINGATE INNS INTERNATIONAL, INC.	WYNDHAM HOTEL GROUP	164	152	15 051	13 944	1 107	7,9%
84	96	APA HOTELS	APA HOTELS LTD	63	50	14 950	11 428	3 522	30,8%
85	79	TRYP HOTELES	SOL MELIA	95	98	14 877	15 138	-261	-1,7%
86	90	KEMPINSKI	KEMPINSKI	55	56	14 732	12 921	1 811	14,0%
87	87	OMNI HOTELS	OMNI HOTELS	45	38	14 500	13 892	608	4,4%
88	81	MARITIM	MARITIM HOTELGESELLSCHAFT	49	49	14 485	14 314	171	1,2%
89	84	B&B	GROUPE B&B HOTELS	195	193	14 461	14 037	424	3,0%
90	80	TOKYU HOTELS	TOKYU GROUP	52	57	13 724	14 445	-721	-5,0%
91	91	KYRIAD	LOUVRE HÔTELS	223	219	13 289	12 898	391	3,0%
92	89	FIESTA HOTELES	AGRUPACION HOTELERA DONGA SA	45	44	13 015	13 288	-273	-2,1%
93	95	HUSA HOTELES	GRUPO HUSA	169	150	12 913	11 782	1 131	9,6%
94	93	DELTA HOTELS	DELTA HOTELS	43	42	12 505	12 029	476	4,0%
95	94	AMERICINN	AMERICINN HOTELS & SUITES	216	216	11 975	11 975	0	0,0%
96	98	SUNROUTE HOTELS	SUNROUTE HOTELS INTERNATIONAL	77	77	11 770	10 991	779	7,1%
97	92	H10	H10	38	43	10 711	12 386	-1 675	-13,5%
98	100	SOLARE (CHISUN, LOISIR HOTELS)	SOLARE HOTELS & RESORTS	59	59	10 412	10 412	0	0,0%
99	103	LUXURY COLLECTION	STARWOOD HOTELS AND RESORTS	62	57	10 267	9 542	725	7,6%
100	104	TAJ HOTELS	THE INDIAN HOTELS COMPANY	80	77	10 048	9 416	632	6,7%
101	101	RICA HOTELS	RICA HOTELS	75	80	9 997	10 274	-277	-2,7%
102	110	LTI INTERNATIONAL	LTI INTERNATIONAL	32	25	9 825	8 394	1 431	17,0%

Source : base de données MKG Hospitality - Mai 2009

Source MKG Hospitality

7/10 - 18/06/09

[http:// www.mkg-hospitality.com](http://www.mkg-hospitality.com) - www.hotelcompset.com

CLASSEMENT DES CHAÎNES 2009 (08) CHAINES				HÔTELS / HOTELS 2009 2008		CHAMBRES / ROOMS 2009 2008		EVOLUTION / CHANGE CHAMBRES / ROOMS	
		GROUPES							
103	97	OCCIDENTAL HOTELES	OCCIDENTAL HOTELES	29	36	9 691	11 412	-1 721	-15,1%
104	118	SWISSOTEL	FAIRMONT RAFFLES	25	23	9 505	8 150	1 355	16,6%
105	99	OUTRIGGER	OUTRIGGER ENTERPRISES, INC.	37	39	9 408	10 841	-1 433	-13,2%
106	102	STEIGENBERGER	STEIGENBERGER	52	54	9 408	9 863	-455	-4,6%
107	113	PROTEA HOSPITALITY	STELLA GROUP	122	114	9 307	8 363	944	11,3%
108	106	AC HOTELES	AC HOTELES	91	88	9 204	8 791	413	4,7%
109	117	BALLADINS	DYNAMIQUE HOTELS MANAGEMENT	166	165	9 033	8 183	850	10,4%
110	130	SOKOS HOTELS	SOKOS HOTELS OY	46	40	8 911	7 191	1 720	23,9%
111	123	THON HOTELS	THON HOTELS	60	54	8 691	7 921	770	9,7%
112	112	FIESTA INN	GRUPO POSADAS	59	57	8 662	8 365	297	3,6%
113	105	RED LION HOTELS	RED LION HOTELS CORPORATION	46	53	8 600	9 388	-788	-8,4%
114	116	HAWTHORN INNS & SUITES	WYNDHAM HOTEL GROUP	90	88	8 423	8 259	164	2,0%
115	120	VAN DER VALK	VAN DER VALK	68	67	8 418	8 070	348	4,3%
116	111	PRINCESS HOTELS & RESORTS	PRINCESS HOTELS & RESORTS	19	19	8 382	8 382	0	0,0%
117	108	CATALONIA	CATALONIA	52	51	8 321	8 615	-294	-3,4%
118	114	HANKYU-HANSHIN-DAICHI	HANKYU-HANSHIN-DAICHI	45	45	8 300	8 300	0	0,0%
119	122	CONCORDE HOTELS	GROUPE DU LOUVRE	31	33	7 988	7 980	8	0,1%
120	146	THE W HOTELS	STARWOOD HOTELS AND RESORTS	26	20	7 742	6 014	1 728	28,7%
121	115	WASHINGTON HOTELS	FUJITA KANKO	26	28	7 690	8 279	-589	-7,1%
122	124	RED CARPET INN	HOSPITALITY INTERNATIONAL	137	137	7 618	7 618	0	0,0%
123	129	HESPERIA	HESPERIA	50	48	7 567	7 217	350	4,8%
124	224	PULLMAN HOTELS & RESORTS	ACCOR	30	11	7 558	2 954	4 604	155,9%
125	131	OKURA HOTELS & RESORTS	HOTEL OKURA Co., LTD	24	23	7 517	7 185	332	4,6%
126	138	LEXINGTON COLLECTION	VANTAGE HOSPITALITY GROUP	33	28	7 500	6 629	871	13,1%
127	121	LOEWS HOTELS	LOEWS HOTELS	14	18	7 495	8 043	-548	-6,8%
128	136	SUBURBAN EXTENDED STAY	CHOICE HOTELS INTERNATIONAL	60	54	7 256	6 773	483	7,1%
129	132	DANUBIUS HOTELS GROUP	DANUBIUS HOTELS GROUP	42	43	7 128	7 135	-7	-0,1%
130	133	JAMESON INNS	LONGHOUSE HOSPITALITY	114	114	7 091	7 091	0	0,0%
131	126	JOLLY HOTELS	NH HOTELES	39	45	7 044	7 432	-388	-5,2%
132	134	HOTETUR	HOTETUR	24	24	6 931	6 894	37	0,5%
133	119	ANA HOTELS INTERNATIONAL	IHG ANA HOTELS INTERNATIONAL	27	29	6 905	8 130	-1 225	-15,1%
134	135	PRIMASOL HOTELS	LTI INTERNATIONAL	25	25	6 870	6 870	0	0,0%
135	141	MANDARIN ORIENTAL	MANDARIN ORIENTAL HOTEL GROUP	22	20	6 688	6 545	143	2,2%
136	128	HOTEL NEW OTANI	NEW OTANI HOTEL GROUP	23	25	6 645	7 238	-593	-8,2%
137	137	AMERICA'S BEST INNS	AMERICA'S BEST FRANCHISING	99	98	6 611	6 722	-111	-1,7%
138	125	PESTANA HOTELS & RESORT	PESTANA HOTELS & RESORT	44	42	6 605	7 509	-904	-12,0%
139	139	DORINT HOTELS	DORINT HOTELS & RESORTS	36	36	6 453	6 586	-133	-2,0%
140	109	THISTLE HOTELS	THISTLE HOTELS PLC.	35	40	6 440	8 437	-1 997	-23,7%
141	154	RYDGES HOTELS	RYDGES HOTEL GROUP	37	34	6 406	5 698	708	12,4%
142	142	FIRST HOTELS	FIRST HOTELS	46	47	6 398	6 420	-22	-0,3%
143	143	PLAYA SENATOR	PLAYA SENATOR	26	26	6 370	6 302	68	1,1%
144	169	CONRAD	HILTON HOTELS	19	14	6 347	4 991	1 356	27,2%
145	107	TULIP INN	GOLDEN TULIP HOSPITALITY	68	89	6 291	8 738	-2 447	-28,0%
146	144	RESORTQUEST HAWAII (EX ASTON)	RESORTQUEST HAWAII	26	26	6 261	6 261	0	0,0%
147	174	ATA HOTELS	ATA HOTELS	23	20	6 204	4 797	1 407	29,3%
148	160	ROTANA	ROTANA	26	24	6 193	5 521	672	12,2%
149	145	GRUPOTEL	TUI	34	34	6 016	6 016	0	0,0%
150	159	COUNTRY HEARTH INNS	AMERICA'S BEST FRANCHISING	89	90	5 876	5 592	284	5,1%
151	158	JURYS INNS	JURYS INNS	24	23	5 874	5 608	266	4,7%
152	152	HOTELES ISLAZUL	HOTELES ISLAZUL	66	66	5 805	5 714	91	1,6%
153	149	PALACE RESORTS	PALACE RESORTS	10	10	5 800	5 800	0	0,0%

Source : base de données MKG Hospitality - Mai 2009

Source MKG Hospitality

8/10 - 18/06/09

[http:// www.mkg-hospitality.com](http://www.mkg-hospitality.com) - www.hotelcompset.com

CLASSEMENT DES CHAINES 2009 (08) CHAINES			GROUPES	HOTELS / HOTELS 2009 2008	CHAMBRES / ROOMS 2009 2008	EVOLUTION / CHANGE CHAMBRES / ROOMS			
154	151	IBEROTEL	TUI	23	23	5 781	5 744	37	0,6%
155	140	PARK PLAZA	CARLSON HOSPITALITY WORLDWIDE	35	41	5 749	6 569	-820	-12,5%
156	150	ROBINSON	TUI	22	22	5 749	5 769	-20	-0,3%
157	157	GUESTHOUSE	SHOUDGE FRANCHISE SYSTEM	69	68	5 714	5 640	74	1,3%
158	153	PARADORES DE TURISMO	PARADORES DE TURISMO	93	93	5 703	5 703	0	0,0%
159	156	BLUE TREE HOTELS	BLUE TREE HOTELS	25	25	5 645	5 645	0	0,0%
160	165	CAMINOREAL	REAL TURISMO	27	26	5 525	5 425	100	1,8%
161	172	WARWICK HOTELS	WARWICK HOTELS	41	40	5 510	4 898	612	12,5%
162	251	DREAMS	AMRESORTS	14	6	5 506	2 367	3 139	132,6%
163	161	SCOTTISH INNS	HOSPITALITY INTERNATIONAL	138	138	5 499	5 499	0	0,0%
164	147	FIESTAMERICANA	GRUPO POSADAS	21	22	5 487	5 858	-371	-6,3%
165	164	MAGIC LIFE	TUI	15	15	5 445	5 455	-10	-0,2%
166	127	CUBANACAN	CUBANACAN	41	45	5 304	7 349	-2 045	-27,8%
167	166	BUDGET HOST INTERNATIONAL	BUDGET HOST INTERNATIONAL	146	145	5 276	5 135	141	2,7%
168	155	DISNEYLAND PARIS	DISNEYLAND RESORT PARIS	6	7	5 183	5 681	-498	-8,8%
169	179	COAST HOTELS & RESORTS	COAST HOTELS & RESORTS	38	37	5 082	4 637	445	9,6%
170	167	DOLCE	DOLCE INTERNATIONAL	23	23	5 072	5 072	0	0,0%
171	168	CALIMERA HOTELS	LTI INTERNATIONAL	17	17	5 051	5 051	0	0,0%
172	148	SONESTA	SONESTA INTERNATIONAL	20	25	5 007	5 818	-811	-13,9%
173	163	HI HOTEL GROUP	THOMAS COOK	23	26	5 000	5 483	-483	-8,8%
174	170	DE VERE HOTELS	DE VERE GROUP	38	38	4 983	4 979	4	0,1%
175	176	AUSTRIA TREND HOTELS	AUSTRIA TREND	31	29	4 955	4 709	246	5,2%
176	188	REGAL	REGAL HOTELS INTERNATIONAL	9	7	4 953	4 305	648	15,1%
177	183	INTERCITY HOTELS	STEIGENBERGER	31	28	4 931	4 420	511	11,6%
178	171	SILKEN HOTELES	SILKEN HOTELES	33	33	4 899	4 899	0	0,0%
179	220	DEDEMAN	DEDEMAN HOTELS & RESORTS	23	17	4 869	3 016	1 853	61,4%
180	355	ALL SEASONS	ACCOR	49	6	4 867	445	4 422	993,7%
181	189	VALAMAR	VALAMAR HOTELS AND RESORT	22	20	4 856	4 235	621	14,7%
182	186	SANDMAN HOTELS INNS	SANDMAN HOTELS INNS	35	33	4 792	4 341	451	10,4%
183	175	SIRENIS HOTELS	SIRENIS HOTELS	13	13	4 773	4 777	-4	-0,1%
184	184	CITY LODGE	CITY LODGE HOTELS LIMITED	42	40	4 773	4 396	377	8,6%
185	181	GRECOTEL	TUI	20	20	4 565	4 534	31	0,7%
186	187	MACDONALDHOTELS	MACDONALDHOTELS	46	46	4 536	4 323	213	4,9%
187	173	SHILO INNS	SHILO INNS	39	44	4 463	4 898	-435	-8,9%
188	185	SUNWING HOTELS & RESORTS	THOMAS COOK	33	33	4 379	4 379	0	0,0%
189	198	VIENNA INTERNATIONAL	VIENNA INTERNATIONAL	24	21	4 250	3 788	462	12,2%
190	190	BREAKFREE HOTELS RESORTS	STELLA GROUP	47	47	4 230	4 230	0	0,0%
191	377	WALDORF COLLECTION	HILTON HOTELS	8	0	4 200	0	4 200	-
192	191	HIPOTEL	HIPOTEL	24	24	4 167	4 179	-12	-0,3%
193	192	GLORIA HOTELS	GLORIA INTERNATIONAL HOTELS	15	15	4 145	4 145	0	0,0%
194	194	GRAND HOTELS INTERNATIONAL	GRAND HOTELS INTERNATIONAL	22	22	4 034	4 034	0	0,0%
195	162	PAN PACIFIC	UOL GROUP LIMITED	13	16	3 909	5 489	-1 580	-28,8%
196	225	SWISS BELHOTEL INTERNATIONAL	SWISS BELHOTEL INTERNATIONAL	28	19	3 854	2 905	949	32,7%
197	193	GRAN CARIBE	GRAN CARIBE	19	20	3 834	4 130	-296	-7,2%
198	228	HYATT SUMMERFIELD SUITES	GLOBAL HYATT	29	21	3 804	2 878	926	32,2%
199	378	MOTEL 268	MERRYLIN HOTEL MANAGEMENT	13	0	3 798	0	3 798	-
200	212	SANDALS RESORTS	SANDALS RESORTS	16	12	3 746	3 231	515	15,9%

Développement des enseignes, la prime au leaders

Les 10 plus fortes progressions de chaînes en nombre de chambres

The 10 strongest growths of chains in number of rooms

CLASST 2009/08	CHAÎNE	GROUPE	HOTELS		CHAMBRES / ROOMS		EVOLUTION / CHANGE		
			2009	2008	2009	2008	2009	2008	
26	45	HOME INNS	HOME INNS	471	266	55 631	32 726	22 905	70,0%
6	6	EXPRESS BY HOLIDAY INN	IHG	1 932	1 808	173 794	156 531	17 263	11,0%
7	8	HAMPTON INN	HILTON HOTELS	1 619	1 490	159 720	147 326	12 394	8,4%
20	22	JIN JIANG	JIN JIANG	465	380	80 164	68 797	11 367	16,5%
25	30	HILTON GARDEN INNS	HILTON HOTELS	429	349	58 909	47 838	11 071	23,1%
17	19	CROWNE PLAZA HOTELS & RESORTS	IHG	342	299	93 382	83 170	10 212	12,3%
5	5	HILTON	HILTON HOTELS	521	511	185 909	176 523	9 386	5,3%
15	18	IBIS	ACCOR	814	769	94 742	86 486	8 256	9,5%
3	3	COMFORT INNS & COMFORT SUITES	CHOICE HOTELS INTERNATIONAL	2 550	2 467	196 689	188 596	8 093	4,3%
13	13	RAMADA WORLDWIDE	WYNDHAM HOTEL GROUP	897	874	114 986	106 978	8 008	7,5%
TOTAL				10 040	9 213	1 213 926	1 094 971	118 955	10,9%

Source : base de données MKG Hospitality - Mai 2009

Chine, Inde, Moyen-Orient et Amérique du Sud : les nouveaux théâtres du développement de Best Western résument à eux seuls l'expansion mondiale des marques hôtelières, en général, et de la première d'entre elles en particulier, qui continue de parfaire sa distribution.

Alors qu'elle célèbre ses 75 ans, la marque Holiday Inn suit un chemin quasiment identique. Son parc a subi une perte nette d'une cinquantaine d'établissements, mais le groupe IHG rebondit avec la forte croissance d'Express by Holiday Inn, dont l'offre a progressé de 11%. Elle n'est pas près de s'arrêter là puisque la marque a le plus gros pipeline parmi toutes celles d'IHG avec plus de 700 hôtels et 70 000 chambres en préparation.

Comfort Inns, Marriott Hotels et Hilton se placent respectivement en 3^e, 4^e et 5^e position avec des croissances nettes significatives, malgré la fermeture de nombreux hôtels. Si Comfort reste le leader mondial du segment, l'hôtellerie économique compte plusieurs enseignes qui ont enregistré cette année une croissance à deux chiffres de leur offre. Home Inns et Jin Jiang en Chine profitent de conditions de développement extrêmement favorables dans leur pays. Accor table sur ses deux marques vedettes en capacité, Ibis et Motel 6 pour flirter avec le haut du tableau.

Le segment milieu de gamme et "limited service" connaît un engouement planétaire qui pousse les groupes américains à faire sortir leurs concepts hors des frontières US. Garden Inn et Hampton Inn, marques du groupe Hilton, font leurs premiers pas hors de leur cocon américain. Carlson Hotels joue sur deux marques attractives auprès des franchisés : Country Inns aux USA et Park Inn en Asie, quand Rezidor fait le même travail pour la région EMEA. Il est vrai qu'un vent de nouveauté souffle à travers tout le segment. Starwood a lancé Aloft, Marriott revoit ses Courtyard et même Mercure a entrepris un repositionnement stratégique, poussant aussi ses meilleurs établissements vers le haut de gamme du label M Gallery.

Méthodologie

Créé en 1985 par Georges Panayotis, MKG Hospitality est le leader européen du conseil dans le secteur de l'hôtellerie, du tourisme et de la restauration et dispose de la **première base de Données hôtelières au Monde** hors USA, avec une bonne représentativité sur tous les segments hôteliers. Le programme mensuel de la base de données de MKG Hospitality porte sur un échantillon de **10 000 hôtels de chaînes intégrées représentant 1 000 000 chambres.**