

PROVENCE TOURISME

LA CLIENTÈLE — TOURISTIQUE

DANS LES BOUCHES-DU-RHÔNE

Au sommaire :

PROVENANCE DES TOURISTES _____	p 2
INFORMATION ET RÉSERVATION _____	p 4
SAISONNALITÉ ET DURÉE DE SÉJOUR _____	p 6
MOBILITÉ DES TOURISTES _____	p 7
MOTIFS DE SÉJOUR _____	p 8
LIEUX DE SÉJOUR _____	p 9
MODE D'HÉBERGEMENTS _____	p 10
ACTIVITÉS PRATIQUÉES _____	p 12
DÉPENSES ET BUDGET _____	p 14
ÂGE ET PROFESSION _____	p 15
FIDÉLITÉ ET SATISFACTION _____	p 16
Méthodologie - Partenaires _____	3 ^e de couv

Les Bouches-du-Rhône accueillent 9,2 millions de touristes, qui réalisent 46,3 millions de nuitées.

Cette clientèle touristique est essentiellement une clientèle française (74% des séjours) venant pour moitié de Provence-Alpes-Côte d'Azur, d'Ile-de-France et d'Auvergne-Rhône-Alpes.

La clientèle étrangère, qui réalise 26% des séjours, vient essentiellement d'Allemagne, des Etats-Unis, du Royaume-Uni, d'Italie et de Suisse. Ces 5 clientèles représentent 45% des séjours.

En moyenne, les touristes séjournent 5 jours et dépensent 74€ par personne et par jour. Ce sont ainsi quelques 3.4 milliards d'euros de dépenses qui sont faites dans le territoire chaque année.

Le département des Bouches-du-Rhône enregistre 22% des séjours touristiques de la région Sud, ce qui en fait le 3^e département d'accueil derrière le Var et les Alpes-Maritimes.

Par rapport aux autres territoires régionaux, il présente quelques spécificités liées notamment à sa structure démographique et économique :

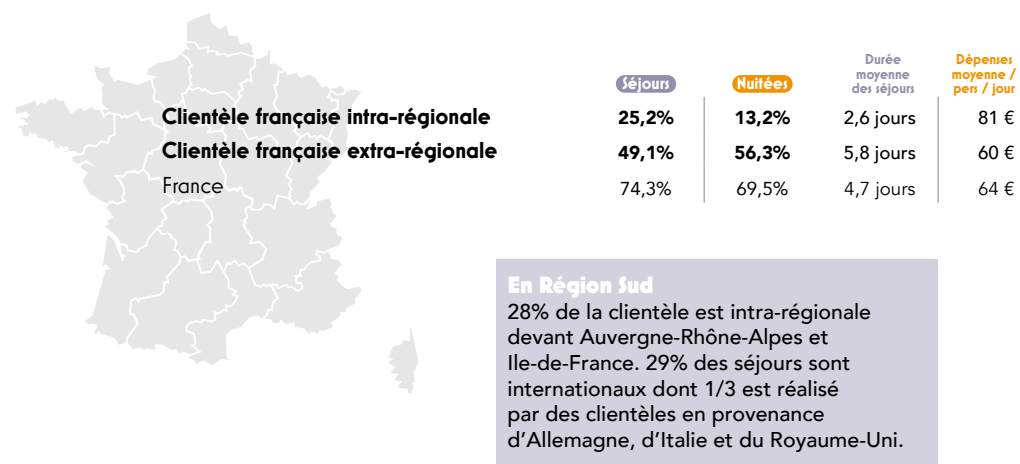
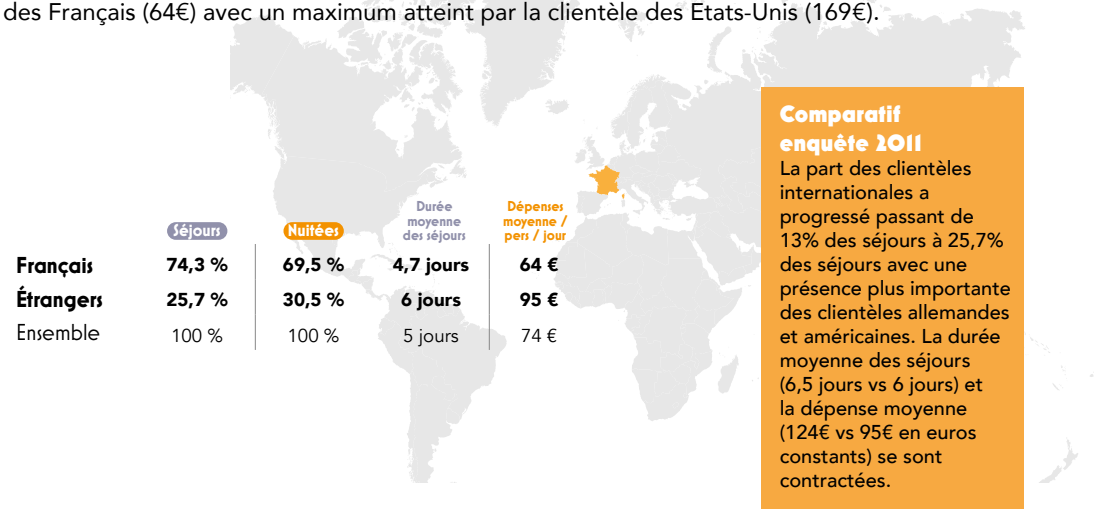
- 27% des séjours ont un motif professionnel vs 17% en Région Sud.
- Des courts séjours plus nombreux, 52% vs 39% en région Sud.
- Un tourisme qui se répartit davantage sur l'année avec notamment un cœur d'été qui ne représente que 21% des séjours vs 25% en région Sud au profit des autres périodes et notamment de l'arrière-saison (26% des séjours vs 23% en région Sud).
- Une accessibilité en train plus marquée, 20% vs 15% en région Sud.
- Une durée de séjour plus courte, 5 jours vs 6,5 jours en région Sud.
- Une dépense moyenne par jour et par personne de 74€ vs 71€ en région Sud.

PROVENANCE DES TOURISTES

■ Près de 3 touristes sur 4 sont des résidents français

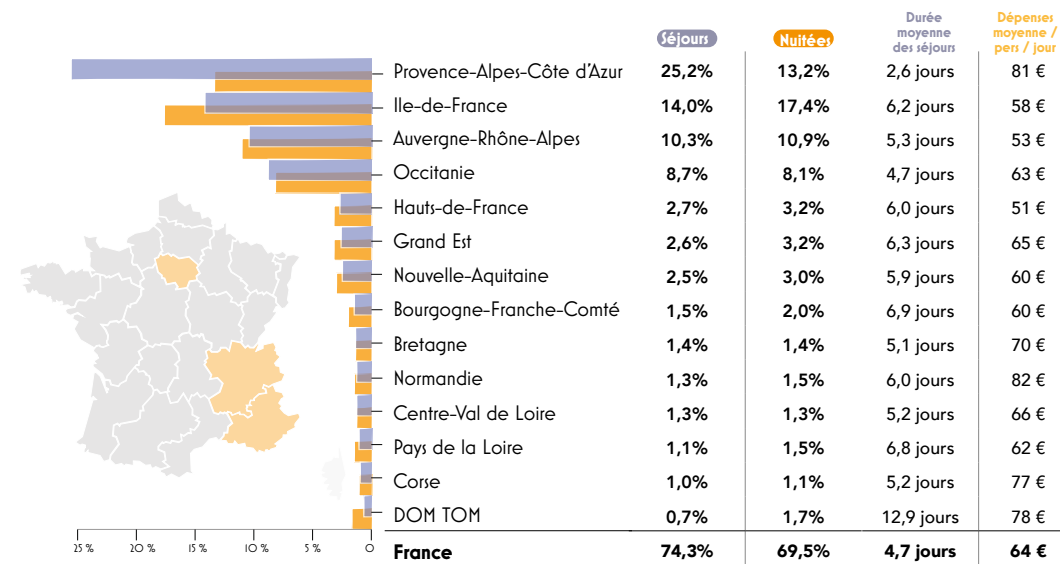
74% des séjours sont réalisés par des Français : 25% viennent de Provence-Alpes-Côte d'Azur, devant l'Île-de-France et Auvergne-Rhône-Alpes. Cette clientèle locale séjourne moins longtemps que les autres (2,6 jours vs 6,2 jours pour l'Île-de-France et 5,3 jours pour Auvergne-Rhône-Alpes) mais dépense davantage en raison notamment de déplacements professionnels plus importants.

Les séjours internationaux sont, quant à eux, réalisés par des clientèles en provenance d'Allemagne, des Etats-Unis, du Royaume-Uni et d'Italie (39% des séjours étrangers). La durée moyenne de séjour des clientèles internationales est de 6 jours, supérieure à celle des Français (4,7 jours). Avec une moyenne de 95€, leur dépense moyenne est, elle aussi, supérieure à celle des Français (64€) avec un maximum atteint par la clientèle des Etats-Unis (169€).



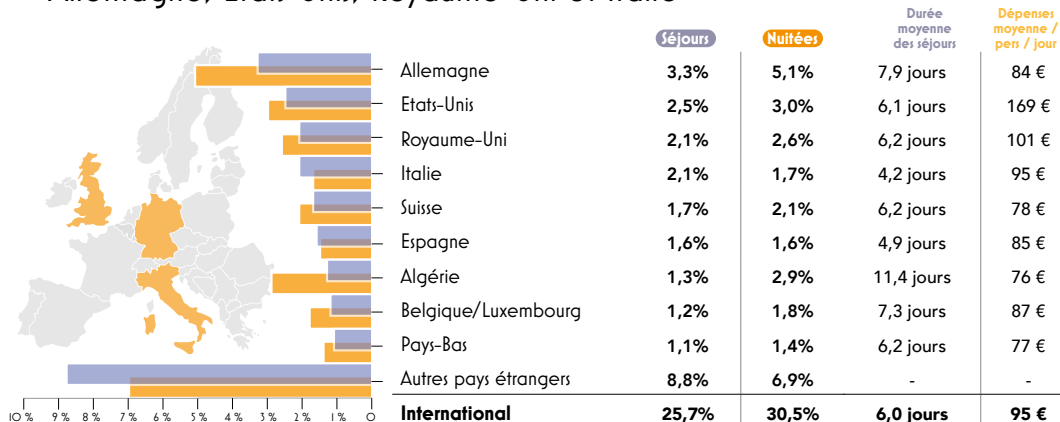
■ 3 marchés français principaux :

Provence-Alpes-Côte d'Azur, Île-de-France et Auvergne-Rhône-Alpes



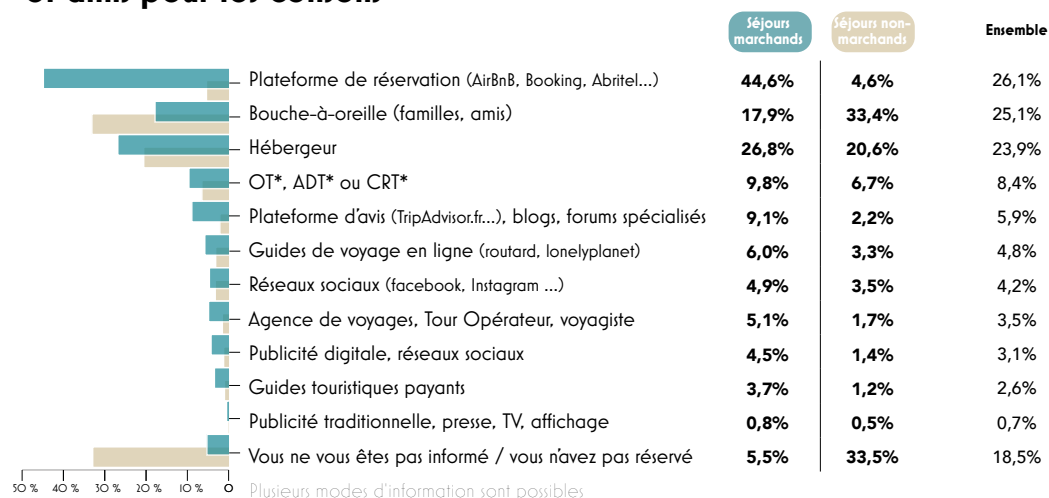
■ 4 marchés internationaux principaux :

Allemagne, Etats-Unis, Royaume-Uni et Italie



INFORMATION ET RÉSERVATION

■ Internet pour l'info, parents et amis pour les conseils



* OT : Office de tourisme - ADT : Agence départementale du tourisme - CRT : Comité régional du tourisme



Comparatif enquête 2011

La part des plateformes dans les modes de réservation a plus que doublé passant de 20% des séjours à 50%.

A noter l'importance des conseils donnés par les parents ou les amis qui déterminent 25% des séjours vs 15% auparavant.

■ Les plateformes de réservation désormais incontournables

Réservation auprès de..	Séjours marchands
Plateforme de réservation (AirBnB, Booking, Aritel...)	50,0%
Hébergeur	30,8%
Agence de voyages, Tour Opérateur, voyageur	5,3%
Autre	6,9%
Vous n'avez pas réservé	7,0%

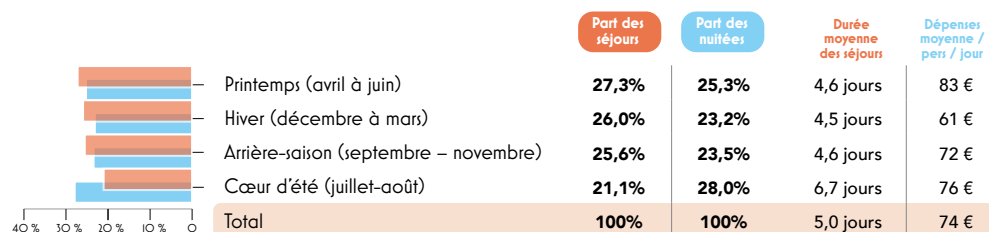


© B. Soulage - V. Baume / Provence Tourisme

SAISONNALITÉ ET DURÉE DE SÉJOUR

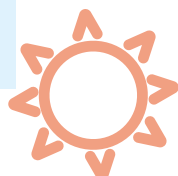
■ Une destination attractive en toute saison

53% des séjours sont réalisés au printemps et en arrière-saison vs 21% au cœur de l'été. Les séjours en été étant beaucoup plus longs que ceux du reste de l'année, le département demeure saisonnier en termes de nuitées mais enregistre une activité touristique importante toute l'année.

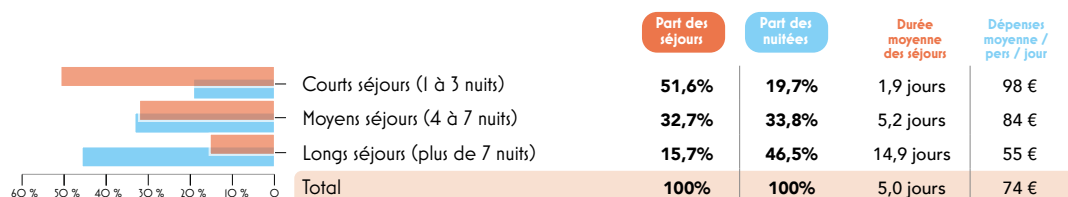


En Région Sud

Le cœur d'été enregistre 25% des séjours et 35% des nuitées ce qui en fait un territoire plus saisonnier que celui des Bouches-du-Rhône. La forte activité balnéaire des autres départements littoraux avec un nombre importante de campings et de résidences secondaires favorise les longs séjours estivaux (9 jours en moyenne).



■ Des séjours qui durent en moyenne 5 jours

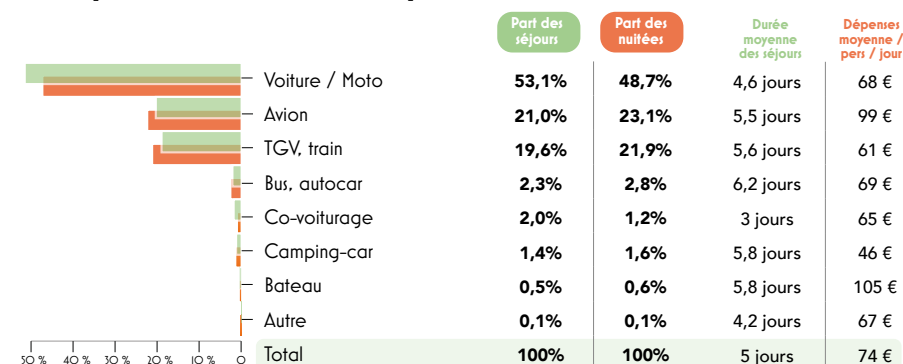


En Région Sud

La durée moyenne des séjours en région Sud est de 6,5 jours avec 39% de courts séjours, 35% de moyens séjours et 26% de longs séjours.

MOBILITÉ DES TOURISTES

■ Transport utilisé lors du départ



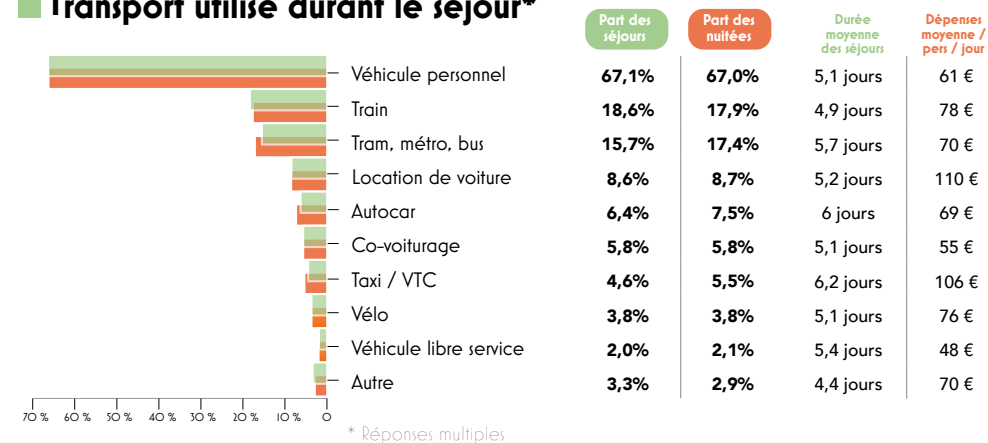
Comparatif enquête 2011

Alors que la part du train est restée stable, celle de l'avion a progressé (21% vs 13%) prenant des parts sur les déplacements en voiture.

En Région Sud

En raison de l'accessibilité plus grande des Bouches-du-Rhône comparé aux autres territoires régionaux, la part de la voiture utilisée par les touristes en région Sud est supérieure (62% vs 53%) prenant des parts sur l'avion (16% vs 21%) et le train (15% vs 20%). Durant le séjour, la part des touristes qui utilise leur véhicule personnel est inférieure dans les Bouches-du-Rhône (67% vs 76% en région Sud) au profit des transports en commun (train : 18,6% vs 14% en région, tram, métro et bus 15,7% vs 10%).

■ Transport utilisé durant le séjour*



* Réponses multiples

MOTIFS DE SÉJOUR

■ Plus d'un séjour sur quatre pour motif professionnel

74% des séjours sont réalisés pour des motifs personnels, liés pour 42% aux loisirs-vacances et 25% au tourisme affinitaire, important dans notre territoire en raison du grand nombre d'habitants susceptibles d'accueillir de la famille ou des amis. Grand pôle économique régional, le département accueille également une part importante de touristes en séjour professionnel (27%) pour des séminaires ou congrès mais surtout pour des rendez-vous professionnels.



Motif personnel	Part des séjours	Part des nuitées	Durée moyenne des séjours	Dépenses moyenne / pers / jour
Loisirs / vacances	42,3%	45,5%	5,4 jours	74 €
Visite à de la famille ou des amis	24,8%	25,5%	5,2 jours	46 €
Evènement sportif et culturel	2,8%	2,2%	4,0 jours	94 €
Croisière en méditerranée	0,2%	0,4%	9,3 jours	61 €
Autre motif personnel	3,4%	4,0%	5,6 jours	55 €
Total motifs personnels	73,5%	77,6%	5,3 jours	64 €



Motif professionnel	Part des séjours	Part des nuitées	Durée moyenne des séjours	Dépenses moyenne / pers / jour
Contact professionnel, rendez-vous	11,2%	7,5%	3,4 jours	121 €
Séminaire, congrès, colloques convention	4,1%	3,3%	4,0 jours	148 €
Stage et formation	4,0%	6,1%	7,6 jours	68 €
Autres motifs professionnels	7,2%	5,5%	3,9 jours	103 €
Total motifs professionnels	26,5%	22,4%	4,2 jours	106 €
Total motifs	100%	100%	5,0 jours	74 €

En Région Sud

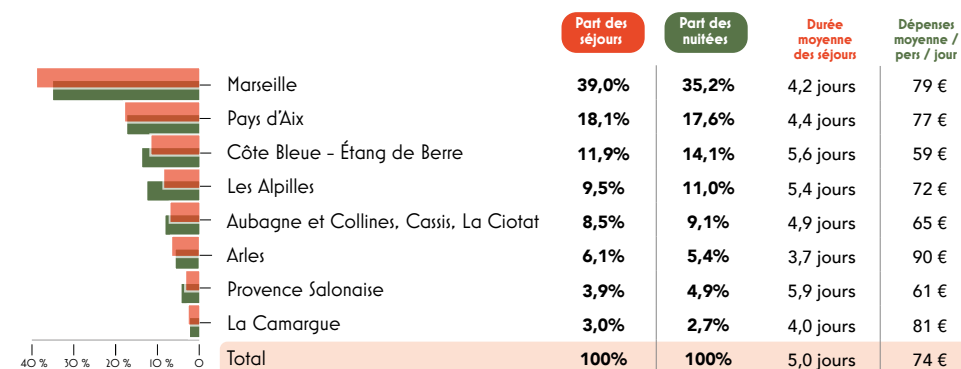
83% des séjours ont des motifs personnels en région Sud vs 74% dans les Bouches-du-Rhône, où les motifs professionnels représentent une part importante de l'activité touristique.

■ Des séjours en famille ou entre amis

	Séjours	Nuitées	Durée moyenne des séjours	Dépenses moyenne / pers / jour
Famille / Amis avec enfants	32,0%	34,4%	5,4 jours	55 €
Famille / Amis sans enfants	27,1%	26,4%	4,9 jours	68 €
Couple	21,3%	19,9%	4,7 jours	77 €
Seul	15,8%	15,7%	5,0 jours	104 €
Autre groupe	3,8%	3,6%	4,7 jours	132 €
Total	100,0%	100,0%	5,0 jours	74 €

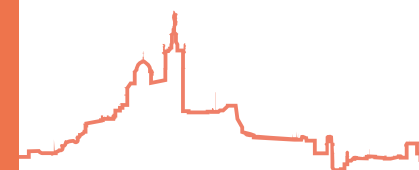
LIEUX DE SÉJOUR

■ Marseille et le Pays d'Aix accueillent près de 6 séjours sur 10



Comparatif enquête 2011

Avec 39% des séjours, la part de Marseille s'est accrue ces dernières années, alors que celle du Pays d'Aix est restée stable.



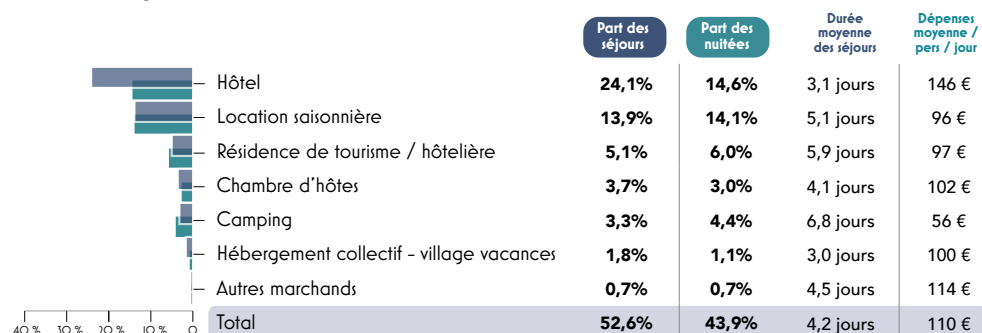
MODE D'HÉBERGEMENTS

■ Plus de la moitié des séjours réalisés en hébergement marchand

	Séjours	Nuitées	Durée moyenne des séjours	Dépenses moyenne / pers / jour
Hébergement marchand	52,6%	43,9%	4,2 jours	110 €
Hébergement non marchand*	47,4%	56,1%	5,9 jours	45 €
Total	100,0%	100,0%	5,0 jours	74 €

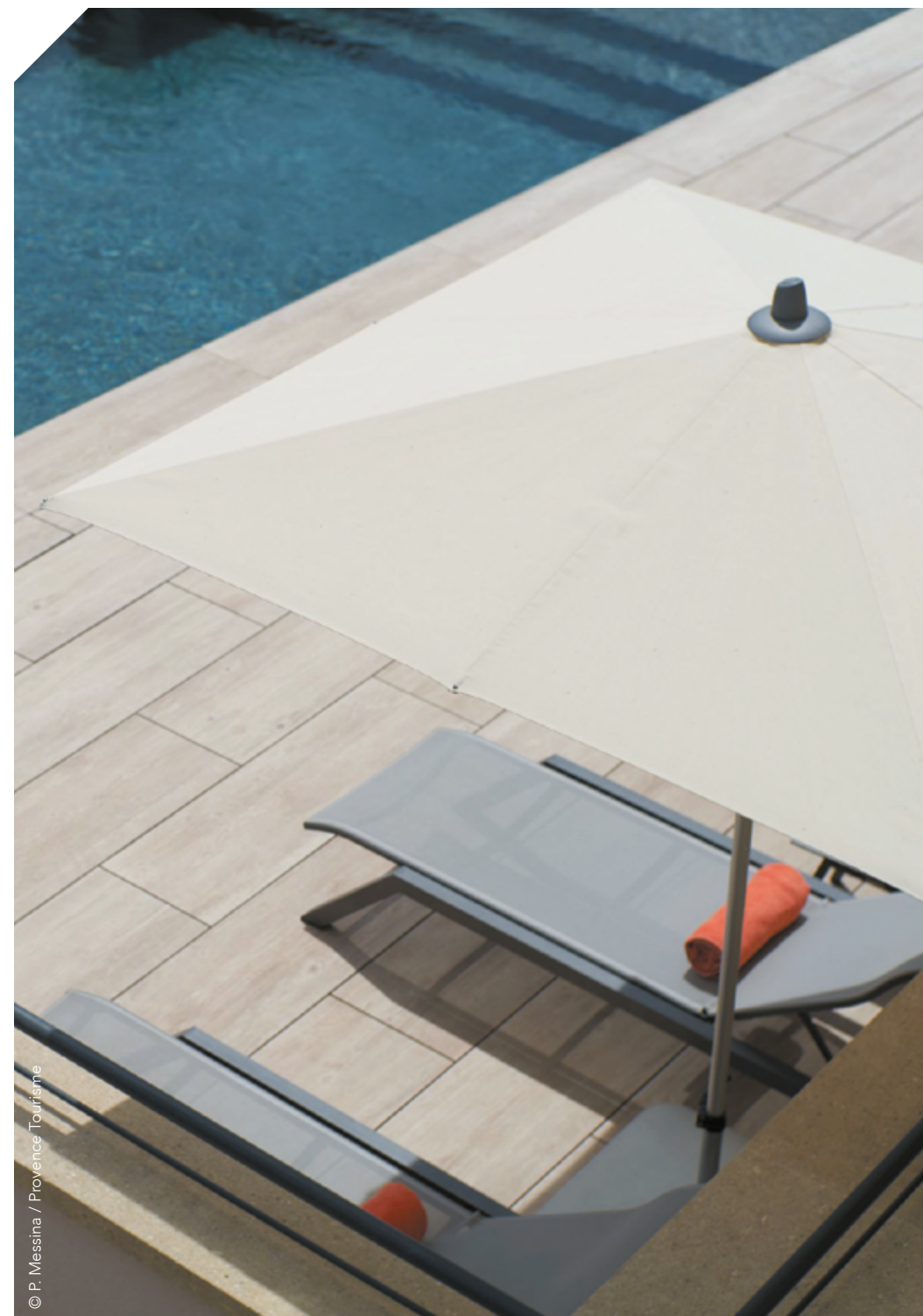
* Hébergement non marchand : résidence principale parents/amis, résidence secondaire personnelle ou de parents/amis, échange d'appartement ou de maison

■ L'hôtellerie et la location saisonnière, principaux modes d'hébergement marchand



Comparatif enquête 2011

La part des séjours réalisés en hébergement marchand s'est fortement accrue passant de 41% à 53%. Les principaux modes d'hébergement marchands sont l'hôtel (24% des séjours) et la location saisonnière (13% des séjours). Cette dernière a pris beaucoup d'ampleur depuis la dernière enquête où elle ne représentait que 6% des séjours. L'hôtellerie, quant à elle, résiste puisqu'elle représentait 22% des séjours.



© P. Messina / Provence Tourisme

ACTIVITÉS PRATIQUÉES

■ Culture et nature au programme

Les activités des touristes sont très variées avec une prédominance pour la découverte du patrimoine culturel, la balade et la plage/baignade.



	Activité principale	Activités pratiquées*
Découverte de villes, villages et cités de caractère	18,4%	49,5%
Balade, promenade pédestre (moins de 3h)	18,0%	40,6%
Plage Baignade (mer, lac, rivière)	17,8%	32,7%
Se reposer, ne rien faire	7,5%	32,6%
Visite d'un monument, d'un musée	4,5%	31,3%
Assister à un événement culturel (festival, concert, théâtre, spectacle)	4,4%	12,3%
Randonnée pédestre (plus de 3 h)	3,9%	13,3%
Gastronomie (dégustation, visite producteurs, artisans locaux, marchés, restaurant gastronomique)	3,2%	22,6%
Visite de sites naturels, d'espaces protégés, de parcs naturels régionaux ou nationaux...	2,6%	20,9%
Plaisance, bateau à moteur, voilier	2,2%	7,3%
Visite de jardins et parcs	1,9%	17,2%
Cyclotourisme, vélo	1,5%	4,7%
Shopping (hors courses alimentaires)	1,5%	17,8%
Assister à un évènement sportif	1,4%	3,3%
Autres	11,3%	-
Total	100%	-

*Choix multiple – Activités principales et secondaires

■ Près d'un touriste sur quatre visite les calanques pendant son séjour

	Part des séjours
Les Calanques	22,3%
La Camargue	13,4%
Les Alpilles	12,2%
Sainte-Victoire	5,1%



© C. Dutrey / Provence Tourisme

DÉPENSES ET BUDGET

■ Une dépense de 74€ par personne et par jour

Chaque touriste dépense en moyenne 74€ par jour. 56% de cette dépense est consacrée à l'hébergement et la restauration. Le budget moyen du séjour est, quant à lui, évalué à 844€. Les séjours professionnels engagent des dépenses supérieures aux séjours personnels (106€ vs 64€) avec une part plus importante accordée à l'hébergement et la restauration (63%).

	Dépense	Répartition	Dépense en séjour professionnel	Dépense en séjour personnel	Dépense en séjour marchand*	Dépense en séjour non marchand
Hébergement	24 €	32%	42€	19 €	56 €	0 €
Restauration	18 €	24%	25 €	16 €	22 €	14 €
Transport durant le séjour	9 €	12%	12€	8 €	10 €	9 €
Achats alimentaires	8 €	11%	10 €	8 €	8 €	8 €
Loisirs	8 €	11%	9€	7 €	7 €	8 €
Achats de biens durables	5 €	7%	6€	4 €	5 €	4 €
Achat de vins et spiritueux	2€	3%	2€	2 €	2 €	2 €
Dépense totale	74 €	100%	106€	64 €	110 €	45 €

*Sont inclus les déplacements professionnels qui ont une dépense moyenne par personne et par jour en moyenne supérieure.



En Région Sud

la dépense moyenne est évaluée à 71€ par personne et par jour et de 94€ en séjour marchand. Le budget moyen est de 1129€

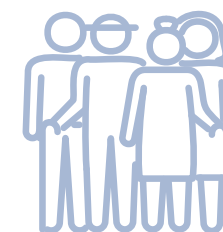
ÂGE ET PROFESSION

■ Structure des âges des personnes en séjour

Tranche d'âge	Part des séjours	Tranche d'âge	Part des séjours
Moins de 18 ans	12,9%	Junior	27,9%
18 - 25 ans	15,0%		
26-35 ans	17,0%		
36-45 ans	15,8%	Major	52,3%
46 - 55 ans	19,5%		
56-65 ans	10,9%	Sénior	19,8%
66 ans et plus	8,9%		
Total	100%		

En Région Sud

La part de la clientèle senior en région sud est plus importante (23% vs 19,8%), celle de la clientèle major étant, quant à elle, inférieure (49% vs 53,3%)

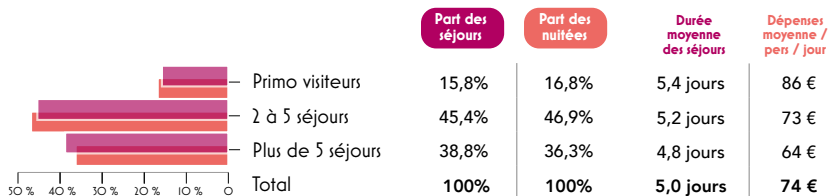


■ Profession et catégorie socio-professionnelle du répondant

Profession	Part des séjours	Part des nuitées	Durée moyenne des séjours	Dépenses moyenne / pers / jour
Cadre, profession intellectuelle sup.	30,7%	29,4%	4,8 jours	86 €
Employé	23,7%	20,2%	4,3 jours	69 €
Retraité	12,1%	15,9%	6,6 jours	55 €
Profession intermédiaire	10,4%	9,2%	4,5 jours	87 €
Étudiant / Lycéen	8,7%	10,9%	6,3 jours	61 €
Artisan, commerçant, chef d'entreprise	8,0%	7,4%	4,7 jours	88 €
Autres inactifs	2,6%	3,4%	6,7 jours	63 €
Ouvrier, ouvrier agricole	2,2%	1,5%	3,4 jours	70 €
Autres	1,0%	1,3%	6,4 jours	79 €
Agriculteur exploitant	0,6%	0,8%	6,4 jours	47 €
Total	100%	100%	5,0 jours	74 €

FIDÉLITÉ ET SATISFACTION

■ Des clientèles fidèles mais aussi des primo-séjournants



■ 96% des touristes satisfaits de leur séjour

	Part des séjours
Pas du tout satisfait	0,7%
Plutôt pas satisfait	3,7%
Plutôt satisfait	43,9%
Très satisfait	51,7%
Total	100%



Méthodologie - Partenaires

DÉFINITIONS

Touriste : Toute personne ayant passé au moins une nuit sur le territoire observé et dont le domicile est extérieur à ce territoire.

Séjour : Période continue incluant au moins une nuit, durant laquelle un touriste est présent sur le territoire observé.

Nuitée : Période égale à une nuit de présence d'un touriste sur une territoire observé.

Séjour intra-régional :

Séjour touristique réalisé par une personne qui réside en Provence-Alpes-Côte d'Azur hors Bouches-du-Rhône.

Séjour extra-régional :

Séjour touristique réalisé par une personne qui réside en France hors Provence-Alpes-Côte d'Azur.

Les dépenses sont données en euros courants, à la valeur de l'euro de 2022.

ÉLÉMENTS MÉTHODOLOGIQUES

Cette étude a été réalisée dans le cadre d'un partenariat technique et financier réunissant la région Sud et le CRT Provence-Alpes-Côte d'Azur, l'agence de développement des Alpes-de-Haute-Provence, l'agence de développement des Hautes-Alpes, Provence Tourisme et le Conseil départemental des Bouches-du-Rhône, le Comité de tourisme Côte d'Azur France, Var Tourisme et Vaucluse Provence Attractivité.

La réalisation et le traitement de l'enquête ont été confiés à BVA Xsight et l'Assistance à Maîtrise d'Ouvrage à JPC Consultant.

Cette étude a été menée auprès des touristes français et internationaux ayant séjourné dans la région, quel que soit le motif de leur présence, dès lors que le répondant a passé au moins une nuit en région (et en dehors de son département de résidence pour les touristes de Provence-Alpes-Côte d'Azur).

L'administration de l'enquête a été réalisée sur sites via un questionnaire papier auto-administré. Elle a été complétée par une enquête web auprès des résidents de la région, des dispositifs complémentaires dans les offices de tourisme, parcs

naturels régionaux et parcs nationaux, et au bureau des congrès linkeus. Les enquêtes menées dans les aéroports de Marseille Provence, Nice Côte d'Azur et Toulon Hyères ont également été intégrées.

La collecte des questionnaires a été réalisée de novembre 2019 à mars 2020, puis, après interruption liée à la Pandémie de Covid, d'octobre 2021 à octobre 2022.

Près de 43 000 questionnaires ont été recueillis dont près de 8 500 dans les Bouches-du-Rhône.

Cette étude s'inscrit dans la continuité de celles menées en 1991, 1997, 2003, et 2010-2011.

© Le contenu de cette étude est la propriété du CRT Provence-Alpes-Côte d'Azur/ Région Sud et des agences départementales (04, 05, 06, 13, 83, 84). L'utilisation ou la diffusion de tout ou partie doit être accordée par les partenaires précités et la source doit être citée. Enquête auprès des clientèles touristiques CRT Région Sud / Provence Tourisme

Missionné par le Département des Bouches-du-Rhône,
Provence Tourisme agit en faveur de la coordination
des acteurs et de l'attractivité de la destination.

À retrouver sur www.myprovence.pro

PROVENCE TOURISME

13 rue Roux de Brignoles

13006 Marseille

Tél. +33 (0)4 91 13 84 13

e-mail info@myprovence.fr

web www.myprovence.fr